



Préavis du Comité de Direction de l'Association Intercommunale Scolaire de l'Esplanade sur la gestion de l'année 2010

Préavis 03/2011

I. Généralités

Monsieur le Président,

Mesdames et Messieurs les Conseillers Intercommunaux,

Conformément aux dispositions de la loi du 28 février 1956 sur les communes (art. 93 b), l'article 92 du règlement du conseil communal, le Comité de Direction CoDir a le plaisir de soumettre à votre approbation le présent rapport sur sa gestion pendant l'année 2010.

Le CoDir s'est réuni à 23 reprises pour traiter des affaires courantes de la problématique scolaire de nos villages. Il faut noter que dès le début de l'année, nous avons intégré les autorités de Longirod et St-George à nos séances. Dès le mois d'août, les représentants de ces 2 communes ont pu exprimer leurs positions par un droit de vote.

Le CoDir était représenté lors des séances de parents d'élèves. Une présentation des structures politiques a été faite lors de chaque rencontre. En annexe 1, vous trouvez les vues de la présentation faite aux participants.

Il faut aussi tenir compte de l'engagement des membres du CoDir au sein des associations intercommunales, cantonales ou réceptions.

A ce descriptif, il est nécessaire de savoir qu'une délégation du CoDir s'est présentée à plusieurs reprises devant la Direction Générale de l'Enseignement Obligatoire à Lausanne ou dans les bureaux de la Préfecture à Nyon pour régler les différents problèmes et visions scolaires de notre association.

Population scolaire

Le CoDir est au service de 1023 élèves dont 434 secondaires et CYT recensés au 30 août 2010.

Le nombre d'enseignants est de 97.

Préavis du CoDir

Au cours de l'année 2010, l'autorité exécutive a présenté 7 préavis au conseil intercommunal lors des séances des :

Séance du 22 avril :

Préavis No 001/2010 :	Crédit de concours lié à l'extension du Collège de l'Esplanade à Begnins
Préavis No 002/2010 :	Acceptation des comptes 2009 de l'AISE
Préavis No 003/2010 :	Acceptation des comptes 2009 de l'enveloppe pédagogique de l'Etablissement de l'Esplanade

Séance du 2 juin :

Préavis No 004/2010 :	Crédit extrabudgétaire pour la location des portakabins
Préavis No 005/2010 :	Crédit extrabudgétaire pour l'achat de mobilier scolaire

Séance du 13 octobre :

Préavis No 006/2010 :	Budget 2011 de l'AISE
Préavis No 007/2010 :	Budget 2011 de l'enveloppe pédagogique

Procédure de mise à l'enquête

La CoDir a transmis à la commune de Begnins une demande de mise à l'enquête pour la pose de portakabins à Begnins.

Faits marquants en 2010

Note : les faits sont relevés par rubriques dans l'ordre chronologique de leur réalisation. Seuls les événements ayant un caractère d'intérêt public sont relatés ; ceux qui concernent des personnes ne sont pas divulgués, considérant qu'il s'agit de la sphère privée.

Janvier 2010

Début de la réflexion avec la DGEO sur les constructions en fonction d'Harmos
Réflexion Avenant C pour toutes les communes (petite enfance)
Réseau des Toblerones RAT mise en application des tarifs (accueil de jour des enfants)

Février 2010

Résiliation du contrat de travail de Madame Turin pour les devoirs surveillés
Début des discussions pour les bâtiments de la rentrée 2010-2011
Nomination de la composition du jury pour le concours d'architecture

Mars 2010

Poursuite des réflexions sur la stratégie d'enclassement 2010-2011
1^{ère} réunion avec les Syndics des 10 communes au sujet de la problématique Harmos
Démission de Monsieur le directeur Patrick Uebelhart annoncée au 31 août 2010.
Début des lettres pétitionnaires de la part des parents et des enseignants (annexe 2).
Réunions à la Préfecture de Nyon pour exposer la situation à l'AISE.
Préparation finale du préavis concernant le concours d'architecture.

Avril 2010

Suite de la pression médiatique au sujet du départ de Monsieur le directeur Patrick Uebelhart.
Diverses séances avec les parents d'élèves et les enseignants.
Détermination des tarifs « écolage » pour St-George et Longirod (1^{ère} version).
Réflexion sur les répartitions des sites scolaires de l'AISE en fonction d'Harmos.

Mai 2010

Diverses présentations de l'AISE aux parents.
Début des auditions de candidats au poste de directeur de l'AISE (sans pouvoir décisionnel).
Poursuite de la pression médiatique sur les autorités au sujet de l'AISE.
Pétition des élèves.
Interrogations au sujet de l'enclassement 2010 – 2011 et les effets sur les transports.

Juin 2010

Communiqué de presses en accord avec la DGEO au sujet de la situation de l'AISE en fonction des décisions du Conseil Intercommunal.
Préparation du dossier 3 portakabin à Begnins pour la rentrée 2010 – 2011.
Informations conseil d'établissement (difficultés de recrutement de représentants de la société civile).
Problématique des transports scolaires sur St-George et Longirod.
Promotions de l'AISE à Begnins

Juillet 2010

Demandes de dérogations sur Gland, Gimel et Aubonne.
Décision finale de déménagement des classes Burtigny – Bassins.
Nomination de Monsieur Julien Wettstein à la fonction de directeur de l'AISE dès le 1^{er} septembre 2010.

Août 2010

Autorisation CAMAC pour les 3 portakabin.

Séance avec l'ASSAGIE au sujet des tarifs « écolage ».

Lettres de parents au sujet de la politique de transports.

Septembre 2010

Séance MATAS (fondation Pré-Vert)

Présentation de l'AISE aux parents

Demande de mise en conformité des portakabins (parafoudre et évacuation d'urgence des occupants).

Octobre 2010

Présentation du concours d'architecture.

Contrôle des effectifs 2010 – 2011 et enclassement.

Discussion avec la commune de Begnins au sujet des droits d'usage du terrain de football et des droits de superficie.

Novembre 2010

Début des séances avec le bureau d'architecture Widmann et Froelich.

Réflexion au sujet des UAPE au niveau de l'AISE et de la fabrication des repas.

Présentation de l'AISE aux parents.

Demande de création d'un site web spécifique aux autorités politiques de l'AISE.

Décembre 2010

Poursuite des réflexions sur la stratégie de financement de l'agrandissement du bâtiment de l'AISE.

Demande de réévaluation des assurances des bâtiments AISE et portakabin.

Tableau des collaborateurs AISE**Administration**

Madame	Chantal Locatelli	secrétaire
--------	-------------------	------------

Madame	Hélène Thomas	boursière
--------	---------------	-----------

Cantine secondaire

Monsieur	Philippe Marguerat	Surveillant
----------	--------------------	-------------

Madame	Marinette Stähly	Surveillante
--------	------------------	--------------

Madame	Maria Ribo	Surveillante
--------	------------	--------------

Devoirs surveillés

Madame	Francine Ischi	surveillante
--------	----------------	--------------

Madame	Marinette Stähly	surveillante
--------	------------------	--------------

Madame	Cristina Galeno	surveillante
--------	-----------------	--------------

Transports

Monsieur	M. Shefshet Smaili	chauffeur ABCTaxi
----------	--------------------	-------------------

Monsieur	Daniel Herpich	employé d'exploitation
----------	----------------	------------------------

II. Bâtiments – Mme G. Renzi Responsable, Mme D. Gervais, M. F. Ischi

Suite au conseil intercommunal du 16 décembre 2009, l'étude de la future construction scolaire a été entièrement réétudiée de façon plus compacte et moins onéreuse. Le nouveau projet prend en compte la délocalisation du cycle de transition (5è-6è), sur le site de certaines communes, dès la primarisation des 5è-6è.

Suite à cette nouvelle étude, le CoDir a présenté un préavis pour le crédit de concours de l'extension de l'Esplanade. Celui-ci a été accepté lors du conseil intercommunal du 22 avril 2010. Afin de garder une harmonie des sites et ainsi éviter une multiplication des infrastructures, ce concours a été organisé de manière conjointe avec la commune de Begnins.

Courant fin juin, le jury a sélectionné 8 bureaux sur les 19 projets pour la participation au concours. Les délibérations du jury ont pris place fin septembre, à laquelle les architectes Widmann et Fröhlich ont remporté le 1^{er} prix et la première place. A la suite de ce concours, un crédit d'étude a été préparé fin 2010 avec l'aide des lauréats, et a été accepté en janvier 2011.

Dès l'été 2010, l'AISE s'est étoffée des communes de Longirod et St-George. Ce qui porte à 10 le nombre de communes au sein de l'association.

Dans l'intervalle et pour pallier au manque urgent de classes au niveau du secondaire, le CoDir a présenté, début juin, le préavis 4 pour la pose de 3 portakabins sur le site de Begnins, ainsi que le préavis 5, traitant du mobilier scolaire secondaire et primaire. Le mobilier primaire pour équiper une nouvelle classe ACT sur le site de St-George et deux nouvelles classes à Bassins, portées à l'inventaire.

Durant l'année 2010, plusieurs séances ont été organisées avec les syndics afin de redessiner la future politique d'enclassement, favorisant ainsi la pérennisation du parcours scolaire de l'élève et de faciliter les transports. Nous sommes parvenus à une répartition des sites scolaires permettant aux communes ayant un déficit de classes de pouvoir préparer un projet de construction. De facto ces nouvelles classes à construire, ainsi que certaines existantes seront inscrites à l'inventaire du règlement, alors que d'autres devront y être retirées.

III. Transports – Membres Mme M. Guignard responsable, MM. M. Bryner, J. Mugnier

Quelques chiffres

A la rentrée d'août 2010, selon la liste fournie par l'Esplanade, nous avons enregistré les effectifs suivants :

	PRIMAIRE	SECONDAIRE	TOTAL
Bassins	118	77	195
Begnins	103	84	187
Burtigny	24	13	37
Coinsins	30	12	42
Duillier	78	71	149
Le Vaud	118	83	201

Longirod	27	12	39
Marchissy	24	25	49
Saint-George	73	25	98
Vich	27	33	60
TOTAL	622	435	1057
+ autres 1			1058

Une augmentation substantielle d'élèves est à enregistrer, la scolarisation des élèves de Longirod et de Saint-George dans l'Association Intercommunale Scolaire de l'Esplanade en est le principal facteur.

203 élèves du primaire et 351 élèves du secondaire sont déplacés.

Organisation des transports

Les difficultés de dialogue avec le précédent directeur des écoles, les enfants éparpillés dans différentes communes, ceux dont le domicile est éloigné du lieu de la prise en charge, les exigences des parents ont très vite transformé l'organisation des transports en cauchemar. La commission des transports a dû œuvrer intensément de fin mai à la rentrée scolaire pour élaborer la prise en charge des élèves que ce soit pour les transports domicile-école, transports éducation physique, piscine, ACT-ACM, animations EPH.

Minibus AISE – Communes du haut

Le minibus assure, quatre fois par jour, les transports des enfants de Burtigny à Bassins, le Vaud et Marchissy. Il prend aussi en charge les transports ACT-ACM et EPH de Bassins à Le Vaud, piscine à Bassins de Le Vaud, Marchissy, Saint-Georges à Bassins. Sans oublier les demandes ponctuelles des enseignantes pour des activités telles que théâtre, patinoire.

Pour information, le chauffeur Monsieur Herpich, a enregistré du 01.01.2010 au 31.12.2010 507 heures.

Minibus AISE – Communes du bas

Ce minibus assure, quatre fois par jour, les transports des enfants de Vich et Coinsins scolarisés à Duillier et prend en charge, chaque jour, une classe pour la piscine à Bassins ainsi que quelques déplacements EPH de Duillier à Coinsins.

La société ABC Taxis met à disposition un chauffeur régulier pour effectuer ces courses. Le véhicule est placé sous la responsabilité d'ABC Taxis, l'entretien est assuré par l'AISE.

SAPJV

Un minibus assure tous les transports scolaires des CIN de Vich et Coinsins déplacés sur Duillier et les transports des secondaires de l'AISE fréquentant l'établissement scolaire de Gland.

Un autre minibus assure tous les transports des élèves de Longirod, Marchissy et Saint George scolarisés à Bassins ou à Le Vaud.

ABC TAXIS

La commission des transports a toujours privilégié les enfants de Burtigny, éparpillés dans tous les établissements scolaires. Un minibus assure les transports de ces enfants en direction de Begnins, Vich ou Coinsins.

ARCC

Un minibus assure tous les transports des CIN de Longirod et Saint-George en direction de Marchissy et la prise en charge des élèves du secondaire domiciliés à la Côte Malherbe et Viry à Saint-Georges jusqu'à l'arrêt de bus de cette commune.

CARPOSTAL

Tous les élèves du cycle secondaire, les élèves du cycle primaire de Begnins empruntent Carpostal.

Carpostal assure aussi des courses horaires pour les périodes ACT-ACM, retour piscine, EPH. Nous avons rencontré principalement sur les communes du haut la problématique du nombre important d'élèves à transporter. Nous avons aussi constaté une surcharge à certaines heures pour les communes du bas, les courses horaires étant fréquentées par les usagers pendulaires et par les élèves section gymnasiale des Etablissements scolaires de Nyon. Pour ces raisons, des courses spéciales ou des dédoublements de courses horaires ont été mis en place.

La commission des transports remercie les entreprises de transports pour leur écoute, leur collaboration et les chauffeurs qui exécutent les trajets en toute sécurité pour les élèves.

IV. UAPE – Membres Mme D. Cartier Responsable, Mmes D. Gervais, A.-G. Bovon

Cantine :

La cantine accueille 185 élèves par semaine, 3 services de repas sont servis en fonction de l'horaire continu de chaque classe.

Le repas coûte CHF 10.- aux parents, il est facturé CHF 8.- et la différence de CHF 2.- correspond à la subvention communale. Les repas sont élaborés par l'Ecu Vaudois et la Cézille. Dès 2011, la cuisine sera labélisée « fourchette verte ». M. Marguerat, Mmes Stähly et Ribo accueillent, surveillent et servent les élèves. La mise en place et le rangement de la salle de Fleuri sont également assurés par ces trois personnes.

Salle pique-nique :

Dans ce même lieu, un coin pique-nique avec four micro-ondes est disponible, ce qui permet aux élèves d'apporter leurs repas et de manger à l'abri des intempéries. D'autre part, des jeux et des livres sont mis à disposition. La surveillance est assurée par les trois personnes précitées et très appréciées par nos jeunes.

Actuellement, cet accueil fonctionne bien mais il y a en effet un réel besoin de construire un réfectoire digne de ce nom et nous nous en réjouissons.

UAPE :

A ce jour, les communes de St-George et Le Vaud offrent la possibilité aux élèves de manger sur place. Bassins accueille toujours de nombreux enfants de 4 à 12 ans pour les repas ainsi que le matin avant l'école et l'après-midi pour les devoirs surveillés.

A Duillier, les enfants bénéficient des mêmes prestations qu'à Bassins puisque cette unité d'accueil est une antenne de l'Abricroque.

Devoirs surveillés :

Pour le primaire dans les villages du bas, des devoirs surveillés sont proposés à Vich 3 jours par semaine. Quant aux villages du haut, ils ont lieu à Bassins.

Pour le secondaire, les devoirs ont lieu au collège de l'Esplanade sous la surveillance d'enseignants.

Nous continuons de développer au mieux toutes ces structures afin de répondre au besoin des parents. Le CoDir s'est fixé le but d'attribuer à l'AISE, la gestion du PARAscolaire pour les 10 communes qui forment l'association intercommunale.

Conclusion

Il va s'en dire que toutes les opérations menées par le CoDir ne pourraient pas être entreprises sans l'aide du personnel intercommunal. **Nous profitons de les féliciter sur la qualité de leurs travaux et de leurs disponibilités.**

Il est parfois difficile de résoudre toutes les demandes reçues mais il faut qu'ils sachent que sans eux la vie à l'AISE serait plus compliquée qu'elle ne l'est.

Il y a une multitude de dossiers que nous n'avons pas mentionnés. Le temps d'analyse et l'énergie consacrés aux dossiers sont considérables. Merci à tous les membres du CoDir de leur travail et leur dévouement à la chose publique malgré les énormes difficultés rencontrées tout au long de l'année.

Permettez-nous de remercier le Conseil Intercommunal. Tout au long de l'année, nous avons pu trouver une excellente écoute aux problèmes rencontrés par l'association. Nous apprécions la manière dont les échanges se sont faits lors de nos rencontres avec les commissions ou le plénum.

Il va sans dire que cette année 2010 restera gravée dans nos mémoires comme une « annus horribilis ». Nous avons pu mesurer à quel point il est difficile de contenter la totalité des personnes et des parents. Il nous a été souvent reproché de n'avoir que l'aspect financier en tête mais de nos jours il faut trouver le juste prix à la formation. La maxime « Si l'enseignement coûte cher, essayez l'ignorance » est toujours d'actualité mais pas à n'importe quel prix ! Nous croyons à ce juste prix. Le luxe pédagogique n'est pas synonyme de réussite péremptoire.

Décision

La CoDir prie Monsieur le Président, Mesdames et Messieurs les Conseillers Intercommunaux, de bien vouloir prendre la résolution suivante :

vu le préavis du CoDir n° 03/2011 du 16 mai 2011,

entendu les conclusions du rapport de la commission de gestion,

considérant que cet objet figure à l'ordre du jour,

de donner décharge au CoDir pour sa gestion de l'année 2010.

Au nom du Comité de Direction de l'AISE

Le Président :

La Secrétaire :

D. Lohri

Ch. Locatelli

Annexe 1 Présentation AISE

Comité de Direction **AISE** L'ESPLANADE

Association Intercommunale
Scolaire de l'Esplanade

AISE

16 avril 2011 1

Comité de Direction **AISE** L'ESPLANADE

Buts de l'AISE article 2 des statuts

- Pouvoir aux besoins de la scolarité obligatoire à la charge des communes pour les degrés enfantins, primaires et secondaires des enfants domiciliés sur le territoire des communes associées.

16 avril 2011 2

Comité de Direction **AISE** L'ESPLANADE

Quelques chiffres de votre AISE

	Total	Nombre	Part com.	31.12.1997	Augment
Nyon	85'938	17'691	20.59%	68'056	26.28%
Bassins	1'115	292	26.19%	733	51.08%
Begnins	1'640	324	19.76%	1'253	30.37%
Burtigny	326	59	18.10%	293	9.03%
Coinsins	399	79	20.00%	364	8.52%
Duillier	1'044	230	22.03%	870	20.00%
Longirod	427	91	21.31%	334	27.84%
Marchissy	399	88	22.06%	333	17.70%
Saint-George	918	214	23.31%	603	50.74%
Le Vaud	1'185	289	24.39%	916	29.37%
Vich	726	130	17.91%	694	4.61%
Total population	81'75	1'796		6'421	
Part district	9.51%	10.15%		9.43%	

16 avril 2011 3

Comité de Direction **AISE** L'ESPLANADE

Buts de l'AISE article 2 des statuts

- Mise à disposition et gestion des locaux et installations scolaires nécessaires à l'enseignement ainsi que les transports scolaires, les devoirs surveillés, les cantines scolaires et l'accueil des élèves en dehors des heures d'école.

16 avril 2011 4

Comité de Direction **AISE** L'ESPLANADE

Inventaire des classes primaires dès 2010

	Ba	Be	Bu	Co	Du	LV	Ma	Vi	Lo	SG	
Classes	7	5	0	2	6	6	2	6	0	4	38
ACT	1	1	0	0	1	0	0	1	0	1	5
Gym - piscine	1	2	0	1	0	1	0	0	0	1	6
Salles gym hors normes	1	0	0	0	1	0	1	1	0	0	4
Salles hors convention	1	0	0	2	0	0	0	1	0	0	4
Classes en attente	1										1

16 avril 2011

5

Comité de Direction **AISE** L'ESPLANADE

Inventaire des classes secondaires dès 2010

	Ba	Be	Bu	Co	Du	LV	Ma	Vi	Lo	SG	
Classes			24								24

Inventaire des structures d'accueil dès 2010

	Ba	Be	Bu	Co	Du	LV	Ma	Vi	Lo	SG	
UAK	1				1						2
Gardi			1			1					2
Devoirs surveillés	1	1			1			1			4

16 avril 2011

6

Comité de Direction **AISE** L'ESPLANADE

Cantine scolaire de Begnins

Mme Deborah GERVAIX

Contact M. Marguerat

079 303 75 05

Annonce de désistement jusqu'à 8h30

16 avril 2011

7

Comité de Direction **AISE** L'ESPLANADE

Organes de l'AISE article 7

- le Conseil intercommunal fonctionne comme le Conseil Communal ou le Conseil Général d'une commune

16 avril 2011

8

Attributions de Conseil Intercommunal de l'AISE article 15

- contrôler la gestion;
- adopter le budget et les comptes annuels;
- décider les dépenses extrabudgétaires;

15 avril 2011

9

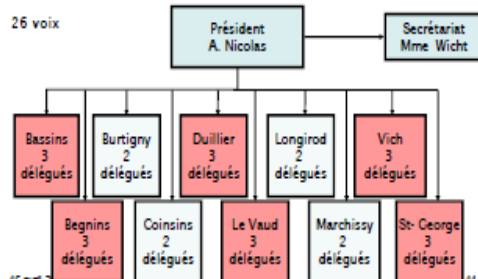
Attributions de Conseil Intercommunal de l'AISE article 15

- autoriser tout emprunt, le plafond des emprunts d'investissements étant fixé à 15 millions sous la forme d'un cautionnement dont la quote-part sera déterminée par l'article 29 entre les communes signataires;
- décider la construction, la démolition ou la reconstruction d'immeuble appartenant à l'AISE;

15 avril 2011

10

Organisation du Conseil Intercommunal de l'AISE



15 avril 2011

11

Organes de l'AISE article 7

- le Comité de direction

15 avril 2011

12

Comité de Direction AISE L'ESPLANADE

Attributions de Conseil de Direction de l'AISE article 22

- élaborer le budget annuel;
- présenter les comptes;
- exécuter les décisions prises par le Conseil intercommunal;

16 avril 2011

13

AISE (Asa, Intercomm, sud de l'Isère)
Régulation par direction

	Budget 2010		Budget 2009	Comptes 2008
	Charges	Revenus		
1 Administration générale	967466.00		834706.00 -834706.00	832078.88 -832078.88
2 Finances	47260.00	-4700.00	28940.00 -28930.00	41837.80 -41837.80
3 Domaines et bâtiments	2159666.68		2180607.15 -2180607.15	2144904.10 -2144904.10
4 Instruction publique	311184.00	-7069.00	182748.00 -182748.00	87483.93 -87483.93
Totaux	3362706.68	-7200.00	3035965.15 -3035965.15	2927304.91 -2927304.91
Excédent de charges Excédent de revenus		3375506.68		
	3362706.68	3362706.68	3035965.15	2927304.91

16 avril 2011

14

Comité de Direction AISE L'ESPLANADE

Attributions de Conseil de Direction de l'AISE article 22

- entreprendre les démarches auprès des communes en vue d'obtenir la rénovation, la transformation ou la construction de locaux scolaires;

16 avril 2011

15

Comité de Direction AISE L'ESPLANADE

3.2 Collège - 1ère étape

N°	Désignation	Nb	Surf./ unité	Commentaires / spécifications / L x l x h	MO
100	Enseignement général				
101	Salles de classes secondaires polyvalentes	4	60		AISE
102	Salles multifonctionnelles	1	60	Une pour servir de salle de rangement ou salle des maîtres	AISE
103	Salles de classes primaires / enfantines	4	60		CB
104	Salle des maîtres / Dépagement	1	45		CB
105	Hall			A définir selon concept	AISE CB
200	Administration				
201	Bureau pay + orientation professionnelle, informatique / Médiation	1	60	Surface polyvalente, adaptée en salle de classe	AISE

16 avril 2011

16

Comité de Direction AISE L'ESPLANADE

Attributions de Conseil de Direction de l'AISE article 22

- adopter le plan des transports scolaires des établissements;
- 2 mini-bus AISE
- 2 mini-bus SAPJV
- Car Postal pour environ 30'000 km courses spéciales ou doublons de courses horaires.

16 avril 2011

17

Comité de Direction AISE L'ESPLANADE

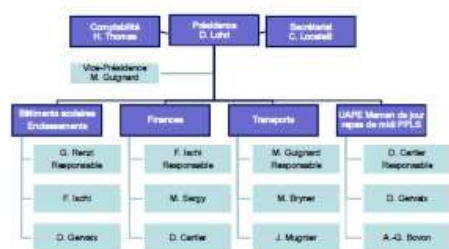
110	Administration	857'456.00	583'708.00	604'708.00
			434'708.00	453'578.00
110.3011.001	Participation sur traitement personnel du secrétaire	40'000.00	21'000.00	19'440.00
110.3011.002	Traitement responsable économe		2'000.00	7'000.00
110.3020	Cotisations AVS-AIAC	7'200.00	2'500.00	2'307.00
	Cotisations caisses de pension	1'500.00		
	Cotisations complémentaires élèves	6'000.00	8'000.00	4'950.00
110.3030	Transport	1'700.00	1'700.00	15'18.20
110.3030.001	Transport scolaire	3'000.00	300.00	
110.3081.001	Frais			900.00
110.3182	Télécommunications	900.00		415.45
110.3185	Prime ass. tiers, choses in	300.00		153.90
110.3188	Frais de transport des élèves	797'858.00	559'000.00	567'101.35
110.4512.006	Révis. responsable économe			-8'004.80
110.4532	Participations des communes		434'708.00	449'573.95

TRANSPORTS 23.4%

16 avril 2011

18

Comité de Direction AISE L'ESPLANADE



19

Comité de Direction AISE L'ESPLANADE

Conseil d'établissement de l'AISE

Art.1 - But

Le conseil d'établissement participe activement à l'insertion des établissements scolaires dans la vie locale. Il permet l'échange d'informations et de propositions entre l'établissement scolaire de l'Esplanade et les autorités locales représentées par l'AISE, la population et les parents d'élèves (art. 66 de la loi scolaire)

16 avril 2011

20

Comité de Direction AISE L'ESPLANADE

Conseil d'établissement de l'AISE

Art. 2 - Composition

Le Conseil d'établissement se compose de 16 membres issus à parts égales des personnes mentionnées à l'article 67 de la loi scolaire du 12 juin 1984:

Représentants des milieux et des organisations concernées par la vie de l'établissement.

MANQUE 4 représentants de la société civile

16 avril 2011

21

Comité de Direction AISE L'ESPLANADE

Pour toutes informations complémentaires, vous pouvez contacter le CoDir Didier Lohri
didier.lohri@bassins.ch
aise@bagnins.ch

Merci de votre attention

16 avril 2011

22

Annexe 2 Présentation pétition parents

Le comité de direction de l'AISE a répondu de la manière suivante aux interrogations des parents lors de la séance publique du 4 mai 2010 à Begnins.

Les intervenants ont été M. Pierre JACCARD Directeur Général Adjoint DGEO, M. Patrick UEBELHART Directeur de l'EPS Esplanade, Mme Barbara BOLOMEY-HAENSSLER Conseillère en développement organisationnel DGEO et Didier LOHRI au nom du CoDir AISE.

Lettre "pour les parents d'élèves"

Question 1

Que conclure au niveau du fonctionnement de l'AISE (après les départs de MM Morel et Uebelhart) ?

L'AISE fonctionne avec les missions qui lui sont dévolues. Ses organes politiques ont pris des options. La liberté d'expression est une réalité de notre démocratie. Chaque membre peut utiliser ce droit à sa convenance (Loi sur les communes « exécutif et législatif »).

Le dossier des constructions scolaires a toujours suscité des tensions entre les communes. Pour mémoire la construction de l'Esplanade avait eu son lot de polémiques.

Question 2

Le collège étant déjà saturé, quelles sont les propositions de l'AISE pour l'enclassement de la rentrée 2010-2011 ainsi que pour les prochaines années ?

Les compétences CoDir AISE sont :

- Mise à disposition et gestion des locaux et installations scolaires nécessaires à l'enseignement ainsi que les transports scolaires, les devoirs surveillés, les cantines scolaires et l'accueil des élèves en dehors des heures d'école.

Pour l'avenir

Le concours d'architecture est abouti. Le programme est défini.

Les statuts de l'AISE sont respectés par rapport au 1er projet (répartition financière entre primaire et secondaire).

Le plan directeur cantonal est pris en considération

Le concordat HarmoS est pris en compte.

Le 1er projet devait intégrer en plus les 3^{ème} et 4^{ème} années sur Begnins selon le concept HarmoS. Il y a donc manque de classes flagrants.

Le 1^{er} projet impose un déplacement de TOUS les enfants 3 – 4 sur Begnins.

Les plafonds d'endettement des communes doivent être pris en compte.

Le plafond d'endettement de l'AISE est une contrainte (15 millions CHF).

Il faut contrôler les effets financiers des bâtiments sur les 30 prochaines années.

Projection financière par commune

	population	élèves	Part/popul.	Part/élèves	TOTAL	Augment. impôts
BASSINS	1114	79	188'482	226'435	414'917	13
BEGNINS	1587	77	268'511	220'702	489'213	5
BURTIGNY	335	14	56'680	40'128	96'808	10
COINSINS	390	14	65'986	40'128	106'113	1
DUILLIER	1029	77	174'101	220'702	394'803	9
MARCHISSY	391	28	66'155	80'255	146'410	16
LE VAUD	1182	75	199'987	214'970	414'957	12
VICH	728	38	123'173	108'918	232'091	7
LONGIROD	403	28	68'185	80'255	148'440	15
ST GEORGE	837	42	141'615	120'383	261'998	10
MOYENNE					2'705'750	10

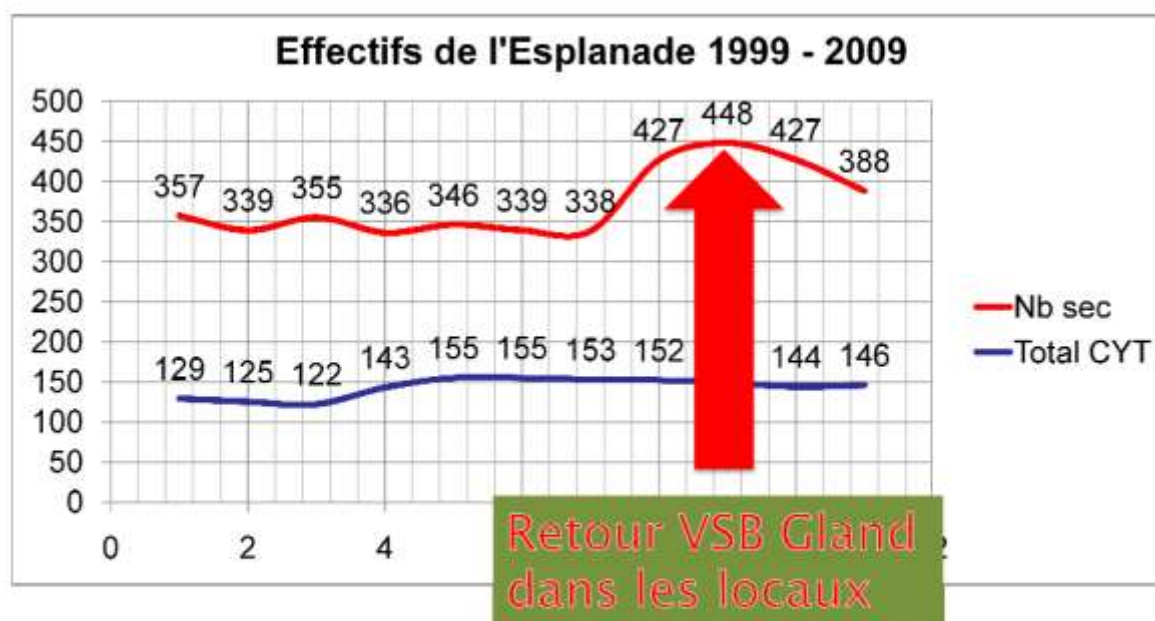
Pensez-vous faire passer facilement, devant chaque législatif des 10 communes, une augmentation en moyenne de 10 points d'impôts pour le projet initial ?

Actions pour l'AISE	
Quoi	Délai
Préavis crédit d'architecture	15 février 2010
Conseil Intercommunal	Avril 2010
Préavis crédit d'étude	Novembre 2010
Conseil Intercommunal	Janvier 2011
Préavis crédit de construction	Mars 2011
Début mise à l'enquête	Avril 2011
Conseil Intercommunal	Juin 2011
1er coup de pioche (si aucune opposition ou référendum)	Août 2011

Question 2 retour 1^{ère} partie

Le collège étant déjà saturé, quelles sont les propositions de l'AISE pour l'enclassement de la rentrée 2010-2011 ainsi que pour les prochaines années ?

Ci-après vous trouvez une courbe des effectifs de l'Esplanade depuis les débuts de l'établissement. Vous pouvez constater que le collège a absorbé 448 élèves lors du retour des VSB. Depuis l'effectif baisse. Les élèves de St-George et Longirod arriveront de façon échelonnée. La prévision est de 436 pour la rentrée 2010-2011 avec environ 100 élèves de classes terminales.



Pour la rentrée 2010-2011
 Le CoDir a proposé au comité de direction de l'établissement :
 d'utiliser les salles de Begnins (ancien bâtiment) pour les élèves primaires de Begnins

Question 4

Les classes libres de Vich ou Coinsins seront-elles utilisées et par qui ?

Les classes de Vich ont été proposées pour la voie VSB durant la période des travaux.

Les classes de Coinsins non conventionnées pourraient être utilisées suite à un accord communes – AISE et en fonction des besoins de locaux.

Question 5

Doit-on encore envisager d'autres délocalisations et vers quels villages, ou pire encore, vers un autre établissement scolaire, Gland, par exemple ?

Il n'est pas question de délocaliser des élèves sur Gland ou sur Genolier sauf si les parents ont demandé des dérogations à la DGEO.

Question 6

Si des enfants doivent être délocalisés, sur quels critères seront-ils choisis ? VSO, VSG, VSB ou par volée (5ème – 6ème)

Ce sont exactement les questions que le CoDir a traité avec la DGEO et la Direction EPS le 1er avril 2010.

Votre connaissance du dossier est totale.

La compétence et les choix n'appartiennent pas au CoDir.

Question 8

Nous demandons l'organisation rapide d'une séance publique afin que soit présentée aux parents d'élèves leur vision du futur.

Après discussion entre la DGEO, la Préfecture et le CoDir, il a été conseillé au CoDir de ne pas organiser de séance publique avant que les décisions politiques soient avalisées par les organes politiques (conseils communaux de Begnins et intercommunal AISE).

Question 9

Dépailleraient-ils (portakabin) plus le paysage à Begnins qu'à Bassins ?

La problématique des portakabins de Bassins est différente de celle de Begnins.

Il n'y a pas de salle libre sur les hauts (Marchissy, Burtigny, Le Vaud, Bassins).

Le CoDir avait 3 options.

Option 1

Déplacement d'une classe de 21 élèves de Bassins à Vich.

Coût des transports abonnements	21'000 CHF
Courses spéciales 9*14km à 6.20 CHF/km départ Gland retour Gland sur 40 semaines	31'248 CHF
Entretien conciergerie Vich	5'000 CHF
Coût total	57'238 CHF

Classes de Vich payées selon la convention par moitié amortissement 3.33 % sur 400'000 CHF + ICC et intérêts pour moitié 3.25 %

Option 2

Utilisation de portakabin à Le Vaud par exemple

Coût des transports abonnements	6'300 CHF
Courses spéciales 9*16 km à 6.20 CHF/km départ Gland retour Gland sur 40 semaines	35'712 CHF
Entretien conciergerie	5'000 CHF
Location conteneur	5'000 CHF
Coût total	52'012 CHF

Classes de Vich payées selon la convention par moitié amortissement 3.33 % sur 400'000 CHF +ICC
et intérêts pour moitié 3.25 %

Option 3

Utilisation de portakabin à Bassins

Coût des transports abonnements	0 CHF
Courses spéciales 9*16 km à 6.20 CHF/km départ Gland retour Gland sur 40 semaines	0 CHF
Entretien conciergerie	5'000 CHF
Location conteneur	12'000 CHF
Coût total	17'000 CHF

Classes de Vich payées selon la convention par moitié amortissement 3.33 % sur 400'000 CHF +ICC
et intérêts pour moitié 3.25 %.

**Soit 7 classes de Vich à 400'000 CHF + ICC pour un montant total de :
152'533.90 CHF**

Question 10

*Qu'en sera-t-il pour la rentrée 2011-2012 lorsque Begnins n'aura plus rien à délocaliser pour pouvoir
enclasser les secondaires ?*

Notre proposition va dans le sens de déplacer au minimum les élèves de Begnins.
Utilisation des locaux de Vich ou Coinsins pendant la phase des travaux.
Le projet de locaux primaires à Begnins suit son cours.

Lettre « liste des parents »

Question 1

Quelle personne exceptionnelle pourra reprendre la direction de l'établissement ?

La réponse a été donnée par la DGEO. Les postulations sont en cours.

Lettre "pour les parents d'élèves"

Question 3

*Les statuts du Conseil d'Etablissement ont été approuvés en novembre 2009. Peut-on espérer sa mise
sur pied pour la rentrée 2010-2011 ?*

Lettre « liste des parents »

Question 2

Mise en place, pour la rentrée scolaire 2010, du conseil d'établissement nous semblerait une 1ère mesure ...

Ils ont été ratifiés par le Canton le 3.11.2009

Les membres des organes politiques ont été désignés.

Les représentants du milieu scolaire ont été choisis.

Une information a été donnée en mars 2010 (réunion parents classes enfantines)

Il reste à procéder à l'élection :

des représentants des élèves primaires (2)

des représentants des élèves secondaires (2)

des représentants de la société civile (4)

Ces élections vont se dérouler durant les mois de mai ou juin 2010.

Le Conseil d'établissement entrera en fonction à la rentrée 2010-2011.

Remarque 1

Le CoDir est surpris de la remarque faite par les parents au sujet des informations données par les enseignants aux élèves. Il estime incorrect cet état de fait.

Lettre « les enseignants de l'ES "l'Esplanade »

Question 1

L'AISE est-elle en train de plancher sur un autre projet sans concertation avec la direction ?

Le CoDir n'a pas revu les grandes lignes du projet initial. Aspect pédagogique préservé.

Le CoDir a présenté un projet qui pouvait obtenir l'accord de la majorité des partenaires financiers en répondant aux besoins scolaires.

Le CoDir a clarifié les tâches dévolues à la commune de Begnins et aux autres communes.

Question 2

Pourquoi ne pas avoir commencé par mettre sur pied le conseil d'établissement ... pour offrir à cet établissement ?

Si vous avez lu les compétences du Conseil d'Etablissement, quel président (voir votre courrier) de commune pourra vous répondre ? AUCUN

Etude des rôles des organes politiques.

En appliquant votre désir, les délais sont irréalistes (retard).

Lettre « les enseignants de l'ES "l'Esplanade »

Question 3

L'AISE a-t-elle des rêves et des projets à partager avec nous ?

Lettre "pour les parents d'élèves"

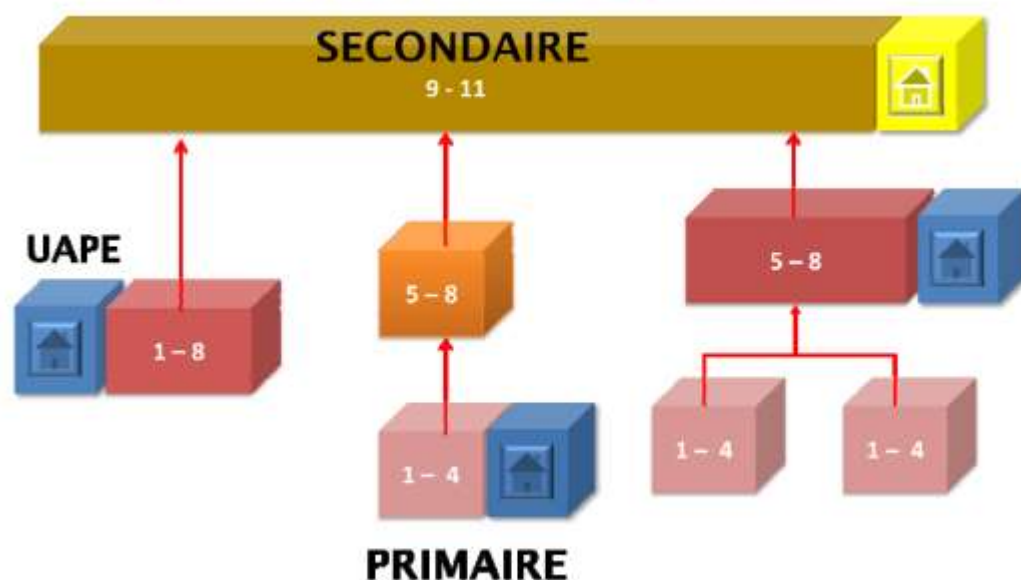
Question 7

Quelles sont les visions des membres du CoDir pour l'avenir de nos enfants ?

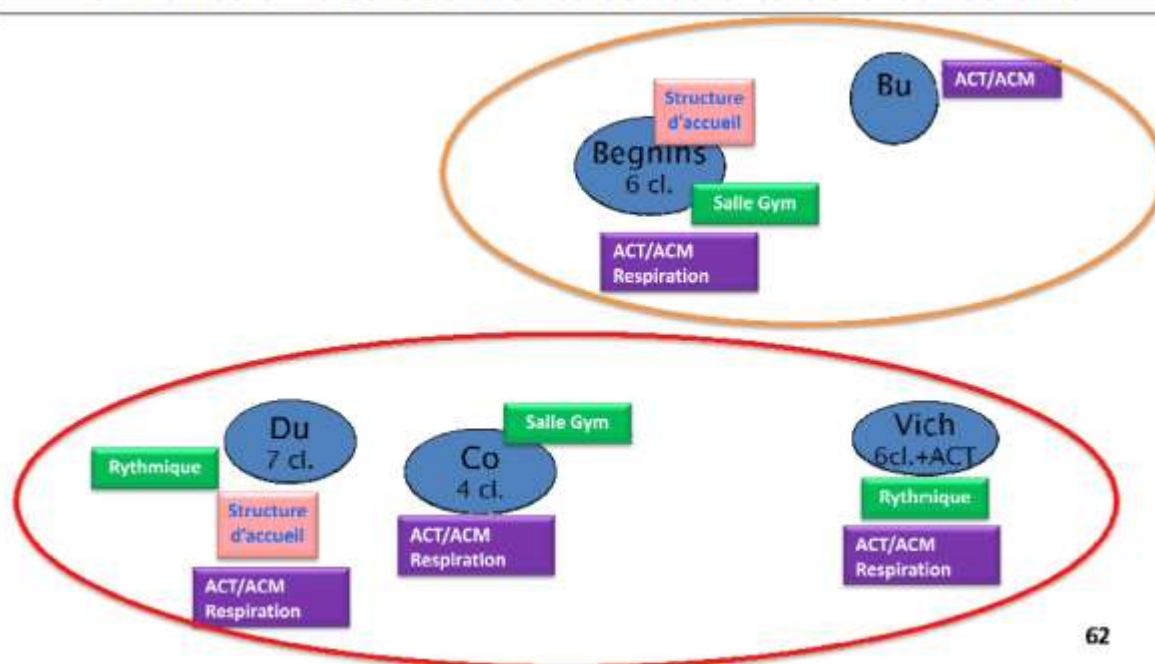
Créer un aménagement à Begnins de 38 millions de CHF était un rêve utopique.

Ce projet ne permettait même pas de regrouper tous les élèves de nos 10 villages de la 1ère année d'école jusqu'à la dernière. Idéal pédagogique de la direction.

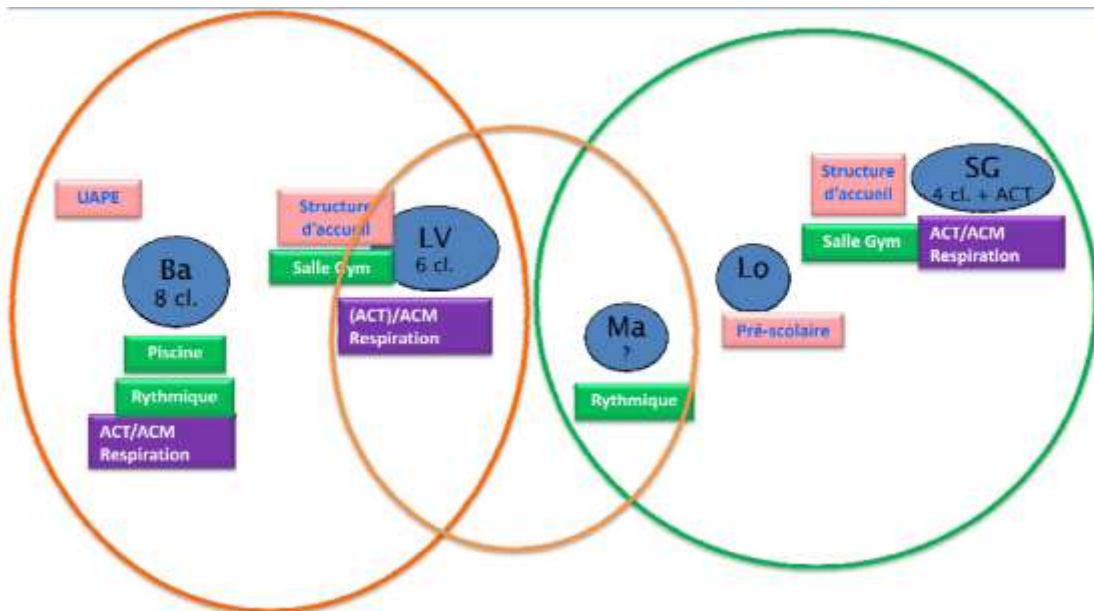
Nos Rêves NON. Nos REALITES de DEMAIN



Sites et regroupements géographiques
en fonction des bâtiments construits ou à construire



62



Lettre « les enseignants de l'ES "l'Esplanade »

Question 4

L'AISE ne voit-elle l'école que comme une difficulté technique et financière ?

NON et NON mais nos compétences et nos champs de décisions ne sont pas les mêmes.

Au contraire HarmoS est un projet qui prend en compte les intérêts pédagogiques et les intérêts des communes.

Question 5

L'AISE voit-elle la direction comme une ennemie ?

NON mais êtes-vous conscients des influences financières ?

Etes-vous prêts, pour un idéal pédagogique, à centraliser tous les élèves dès 4 ans jusqu'à 16-17 ans dans un lieu unique ?

Quelles solutions donnez-vous aux villages par rapport aux charges financières des bâtiments (que vous nous demandiez calculées sur 30 ans) ?

SYNTHESE

Le CoDir de l'AISE propose de façon indissociable :

Pour la rentrée 2010,

Tous les enfants primaires de Begnins peuvent être scolarisés à Begnins dans le bâtiment primaire et le pavillon en bois (actuellement environ 60 élèves de 6 à 10 ans doivent prendre le bus pour être enclassés à Vich et/ou Coinsins).

Pendant la durée des travaux, il est mis à disposition le bâtiment de Vich pour accueillir la voie VSB à Vich.

(avantages : salles en dur, confort plus grand des élèves, salles de dégagement à disposition, salle des maîtres spacieuse,

Inconvénient : modifications de l'horaire des VSB pour la direction).

Begnins, le 4 mai 2010

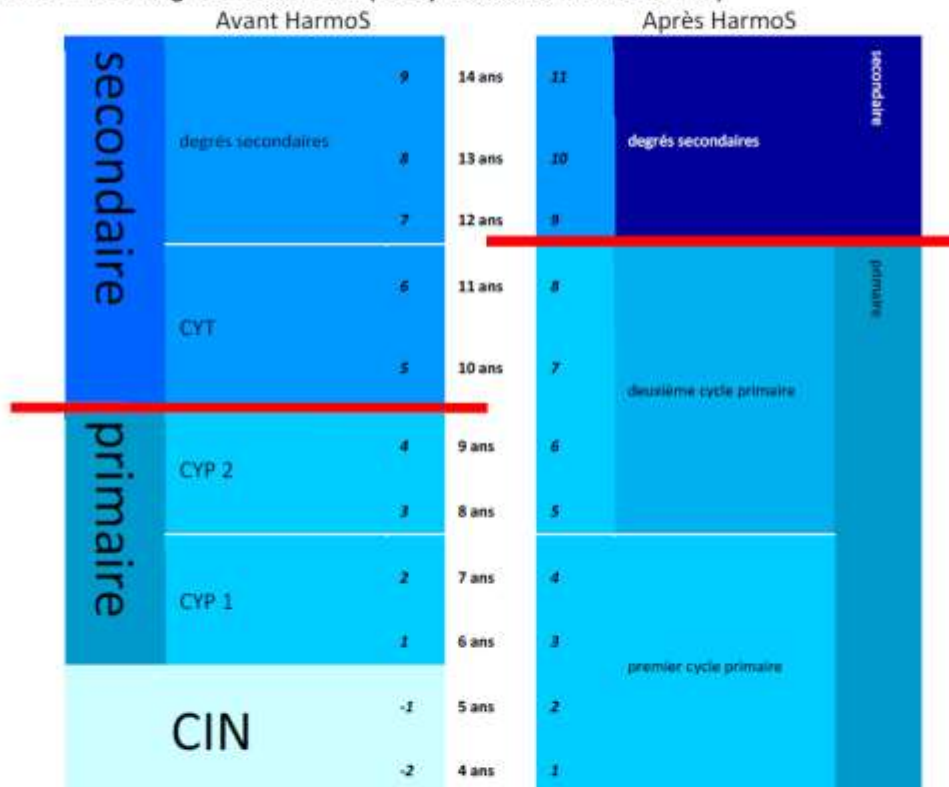
CoDir AISE

Informations de la DGEO

Lois fédérales et cantonales



HarmoS entré en vigueur le 1.8.2009 (à ne pas confondre avec la LEO)



Compétences et organisation Etat – Ecole – Communes en matière scolaire

